



# 因應疫情學生遠距學習懶人包

教務處課務組 110.09



# 因應疫情學生遠距學習懶人包

- 一、查詢課程遠距教學方式
- 二、選課說明
- 三、碩博士論文口試
- 四、安心就學措施





# 一、查詢課程遠距教學方式

(一) 學生可於【課程查詢系統】查詢各課程【授課大綱】

校網首頁→在校學生→課程與學習資源→課程查詢→搜尋課程資料

The screenshot shows the National Taipei University website navigation menu. The '在校學生' (Current Students) link is highlighted with a red box. Below it, the '課程與學習資源' (Courses and Learning Resources) link is also highlighted with a red box. Underneath, the '課程查詢' (Course Search) link is highlighted with a red box. Other navigation options include '校安資訊', '校園聯絡簿', '行事曆', '國際|僑陸生', '校友', '教職員', '訪客', '關於臺北大學', '學術單位', '行政單位', '招生資訊', '永續報告', '搜尋', and 'ENG'.

The screenshot shows the '國立臺北大學 課程查詢系統' (National Taipei University Course Query System) interface. The main menu includes: '全校課程' (All Courses), '關鍵字查詢' (Keyword Search) with a sub-option '--課程流水碼/課程名稱/教師姓名...', '外語授課課程' (Foreign Language Teaching Courses), '必選修課程' (Required Courses) with a sub-option '--共同必選修/系所必選修課程', '通識課程' (General Education Courses) with a sub-option '--通識課程/中山學說/中華民國憲法...', '體育課程' (Physical Education Courses) with a sub-option '--學士班/進修學士班/年級/校區...', '擋修課程' (Prerequisite Courses) with a sub-option '--各系所擋修課程(先修科目)查詢', '學分學程課程' (Credit Program Courses), and '學位學程課程' (Degree Program Courses). On the right side, there are links for 'English Version', '學生資訊系統', '學士班校定共同必修 National Taipei University', '通識教育中心 Center General Education', '國立臺北大學 課程地圖', '臺北聯合大學系統 UNIVERSITY SYSTEM OF TAIPEI', '國立臺北大學 數位學苑 2.0', '教師office hours查詢系統', and 'VOD 演講活動網'.





# 一、查詢課程遠距教學方式

## (二)【數位學苑2.0】

教師亦有可能將課程資訊公告於數位學苑2.0，請同學以學生資訊系統帳號密碼登入【數位學苑2.0】，即可查詢各課程資訊。[\(請點此查閱【數位學苑2.0】操作說明\)](#)

## (三)常用即時視訊軟體基礎操作說明

同步遠距教學常用軟體為Google Meet與Microsoft Teams，【學生版基礎操作說明】請至教發中心網頁查詢。  
[\(請點此參閱說明\)](#)

※請隨時留意校內公告，學校將依疫情發展狀況、依中央流行疫情指揮中心之公告、教育部通告之防疫規範，對於課程採遠距或實體教學進行必要之調整!





## 二、選課說明

(一)以下各選課階段，均為線上選課，請同學依規定期限上網選課。

1.第2次初選 09/07~09/13 ( 上午8:30~下午5:00 )

[※9/16公布第二次初選結果]

2.第1次退選 09/17~09/20 ( 上午8:30~下午5:00 )

3.線上加退選 09/22~10/01 ( 上午8:30~下午5:00 )

4.第2次退選 10/01~10/04 ( 下午7:00~下午5:00 )

5.線上確認選課 10/05~10/12 ( 上午8:30~下午5:00 )

6.人工加簽

申請加簽 10/05~10/12 ( 上午8:30~下午5:00 )

確認加簽 10/05~10/12 ( 上午8:30~下午11:59 )

·日間部學生請點此參閱 [【選課注意事項】](#)

·進修部學生請點此參閱 [【選課注意事項】](#)





## 二、選課說明

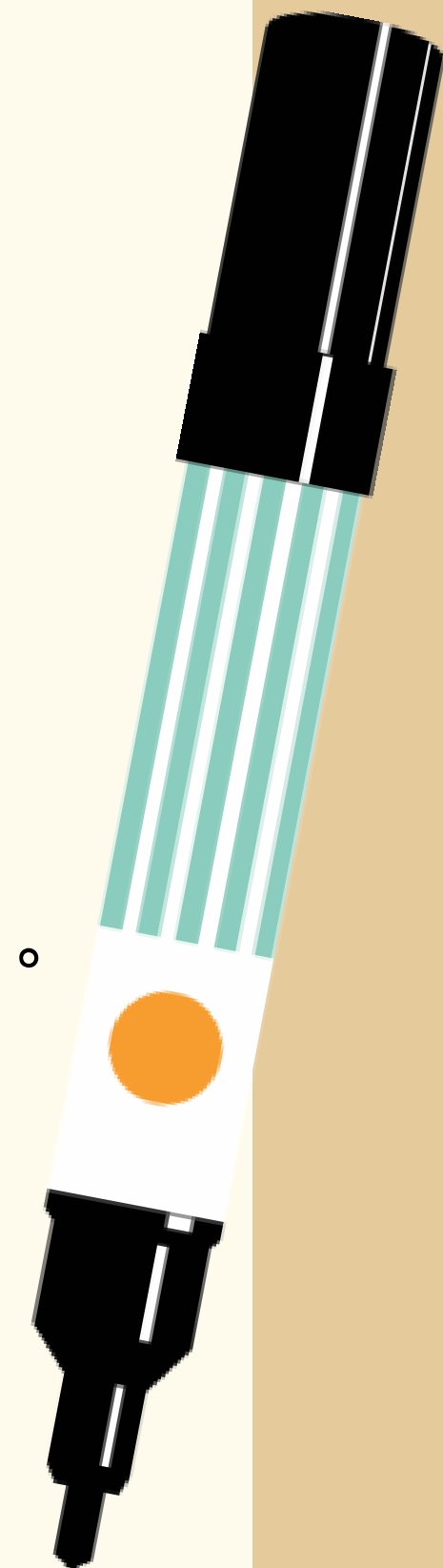
### (二)人工加簽

- 1.欲申請線上「人工加簽」課程者，因應疫情遠距上課無法實際到班或於進行同步遠距課程時，徵詢授課教師加簽意願，**請同學改以寄電子郵件徵詢授課教師加簽意願**，徵得教師同意者，請提供「學生學號」予授課教師，以利教師於人工加簽系統開放時，於「教師資訊系統」進行人工加簽作業。
- 2.學生應於線上人工加簽系統開放期間(10/5~10/12)，於學生資訊系統之【加簽課程確認】系統點選確認，始得完成人工加簽作業。  
([操作步驟請點此查詢](#))

(※若同學已確認獲教師同意加簽，需提早於『數位學苑2.0』獲得課程資訊，可請教師於『數位學苑2.0』新增學員。)

✉️【專任教師聯絡資訊】([點此連結校園聯絡簿](#))

✉️【兼任教師聯絡資訊】請參閱(授課教師所屬)各系所網頁[系所成員介紹]，或洽各系所辦公室諮詢。





## 二、選課說明

### (三)紙本選課作業(校際選課、跨學制選課、重大事由加退選)

校際選課、跨學制選課(日夜互選、上修碩班)、重大事由加退選等，因應疫情，學生若無法到校辦理紙本表單核章流程，得改為線上通訊方式辦理。

原需核章之各單位欄位，**請學生自行依審核流程依序寄信聯絡授課教師與各單位**，取得授課教師、各單位同意後，**與選課表單一併附上授課教師、各單位同意之電子郵件內容**(或簽核章的掃描檔/照片)**寄至學生所屬學制的課務單位**，取代核章流程。

• 日間部(學/碩/博)學生：[各項表單詳細流程說明請點此查詢](#)

• 進修部學生：[各項表單詳細流程說明，請至進修教育組/最新公告/網頁查詢](#)









## 二、選課說明

### (三)其他補充

於全校遠距教學期間，學生如因疫情關係無法到校，但有需要經課務單位核章之選課清單，以便辦理相關業務之需求(例如：延修生繳費、辦理就學貸款...等)，請以電子郵件方式寄至課務單位，提出申請，課務單位將回傳「已核章選課清單」掃描檔，請學生再依規定自行辦理相關業務。

※為避免漏信，信件主旨請註明：申請選課清單\_系所學號

範例1：申請選課清單\_企管系4107xxxxx

範例2：申請選課清單(延修生繳費)\_中文系4106XXXXX

日間部(學/碩/博)學生請寄至：[course@gm.ntpu.edu.tw](mailto:course@gm.ntpu.edu.tw)

進修部學生請寄至：[yuzuyeh@mail.ntpu.edu.tw](mailto:yuzuyeh@mail.ntpu.edu.tw)





### 三、碩博士論文口試

- (一) 本學期以**實體口試為原則**，惟受疫情影響須採遠距線上進行者，請向所屬系所反映，並由系所專簽敘明替代方案經簽准後辦理(例如：論文口試採即時視訊，應全程錄音錄影存檔紀錄)。
- (二) 實體口試應遵守相關防疫規範(保持社交距離、配戴口罩、加強清消等)。
- (三) 論文口試申請書：仍以紙本簽核章為原則。惟受疫情影響無法完成紙本簽核程序者(例如：無法入境之境外生)，始得以電子郵件通訊作業方式辦理。

※因疫情發展之不確定性，口試方式亦將視未來疫情發展情況、指揮中心及教育部通告進行必要之調整。





## 四、安心就學措施(僅適用於受疫情影響者)

### (一)彈性選課

因防疫或疫情影響具相關證明之學生，經審核為適用安心就學措施者，**選課得不受最低應修學分之限制**；選課結束(110年10月12日後)後始發生者，亦得視需要退選。請與課務單位聯繫，使用「[學生報告書](#)」加退選課程。(→[請點此下載學生報告書格式](#)←)

### (二)請假

受疫情影響之學生檢具相關證明文件(例如:居家隔離通知書、旅客入境健康聲明暨居家檢疫通知書等)，可上學生資訊系統中的「[學生請假系統](#)」請防疫假([系統操作手冊請點此參閱](#))。





## 四、安心就學措施(僅適用於受疫情影響者)

### (三)成績

因疫情影響之請假不計列缺課亦不影響成績，請假補考成績按實際成績計算。且不受本校學則第 64-65 條規定限制，該學期成績得不計入 1/2 或 2/3 累計。

### (四)補課

請學生自行與授課教師約定補課方式。

其他安心就學措施Q&A，請於[本校防疫專區/學生安心就學措施專區查詢](#)



# 聯絡窗口

日間  
學制

1. 課務組(彈性選課及修課)：  
分機66110,66114,66115,66117  
[course@gm.ntpu.edu.tw](mailto:course@gm.ntpu.edu.tw)

2. 註冊組(學籍或註冊相關)：  
分機66101,66103,66106,66107,66108,66254  
[register@mail.ntpu.edu.tw](mailto:register@mail.ntpu.edu.tw)

夜間  
學制

3. 進修教育組課務(彈性選課及修課)：  
進修：分機18257 [yuzuyeh@mail.ntpu.edu.tw](mailto:yuzuyeh@mail.ntpu.edu.tw)  
碩專：分機18012 [sophie@gm.ntpu.edu.tw](mailto:sophie@gm.ntpu.edu.tw)

4. 進修教育組註冊(學籍或註冊相關)：  
進修：分機18230 [andychuang@mail.ntpu.edu.tw](mailto:andychuang@mail.ntpu.edu.tw)  
碩專：分機18262 [charleen@gm.ntpu.edu.tw](mailto:charleen@gm.ntpu.edu.tw)

其他相關單位聯絡窗口，亦可於本校防疫專區/學生安心就學  
措施專區查詢!